



ระดับความสำเร็จของการรายงาน  
ผลการปฏิบัติงาน และ การใช้จ่ายงบประมาณ  
ตามแบบรายงาน สงป.301/302  
โดยใช้เทคโนโลยีสารสนเทศ  
ผ่านโปรแกรม Scorecards  
Cockpit  
Enterprise

การประชุมชี้แจงกรอบการจัดทำคำรับรองการปฏิบัติราชการ  
และแนวทางการดำเนินงานตามตัวชี้วัด ประจำปีงบประมาณ พ.ศ. 2566  
ผ่านระบบอิเล็กทรอนิกส์ (ZOOM MEETING)  
วันอังคารที่ 1 พฤศจิกายน 2565 เวลา 09.00 น.

กนกกรส์ ทองสุขดี กลุ่มติดตามและประเมินผล กองแผนงานและวิชาการ

# คำอธิบาย

วัดความสำเร็จจากการรายงานแผน/ผลการปฏิบัติงานและการใช้จ่ายงบประมาณ โดยใช้เทคโนโลยีสารสนเทศ ผ่านโปรแกรม Scorecards Cockpit Enterprise (SCE) และ การนำข้อมูลจากโปรแกรม SCE ไปใช้ประโยชน์ โดยเฉพาะหน่วยงานที่มีค่าเป้าหมาย การปฏิบัติงานตามแผนปฏิบัติราชการ ประจำปีงบประมาณ พ.ศ. 2566 (พ.ร.บ. งบประมาณรายจ่าย) จำแนกเป็น

1

การรายงานแผน/ผลการปฏิบัติงานและการใช้จ่ายงบประมาณภายใต้ แผนงาน/โครงการ/กิจกรรม

2

การแนบไฟล์ข้อมูลสนับสนุน (รายงานตามแบบฟอร์ม) ภายใต้ ผลผลิต/โครงการ/กิจกรรม

3

การนำข้อมูลจากระบบไปใช้ประโยชน์ในกระบวนการจัดทำแผนหรือติดตามและประเมินผลของหน่วยงานประจำปีงบประมาณ พ.ศ. 2566

# แผนงาน/โครงการ/กิจกรรม ตาม พ.ร.บ. งบประมาณรายจ่ายประจำปี พ.ศ. 2566

## กรมวิชาการเกษตร

2. ฝั่งงบประมาณรายจ่ายประจำปีงบประมาณ พ.ศ. 2566 งบประมาณทั้งสิ้น 3,060.1476 ล้านบาท

แผนงานบุคลากรภาครัฐ  
งบประมาณทั้งสิ้น 2,177.3348 ลบ.

แผนงานรองบุคลากรภาครัฐ  
(ด้านการสร้างความสามารถในการแข่งขัน)  
(2,177.3348 ลบ.)

แผนงานพื้นฐาน 1 แผนงาน  
งบประมาณทั้งสิ้น 520.3563 ลบ.

แผนงานพื้นฐานด้านการสร้างความสามารถในการแข่งขัน  
(520.3563 ลบ.)  
ผลผลิตที่ 1 : บริหารจัดการองค์ความรู้และนวัตกรรมด้านการเกษตร  
(206.4295 ลบ.)

- การพัฒนาศักยภาพงานวิชาการเกษตร (194.8149 ลบ.)
- การบริหารความหลากหลายทางชีวภาพ (11.6146 ลบ.)

ผลผลิตที่ 2 : ยกระดับคุณภาพมาตรฐานสินค้าเกษตร (313.9268 ลบ.)

- ตรวจสอบปัจจัยการผลิต/ศัตรูพืช/ออกไปรับรอง และควบคุมกำกับดูแลตามพ.ร.บ. (198.6268 ลบ.)
- จัดทะเบียนตรวจสอบรับรองแหล่งผลิตพืช (107.30000 ลบ.)
- การตรวจรับรองแหล่งผลิตพืชอินทรีย์ (8.0000 ลบ.)

แผนงานยุทธศาสตร์ 2 แผนงาน  
งบประมาณทั้งสิ้น 328.9544 ลบ.

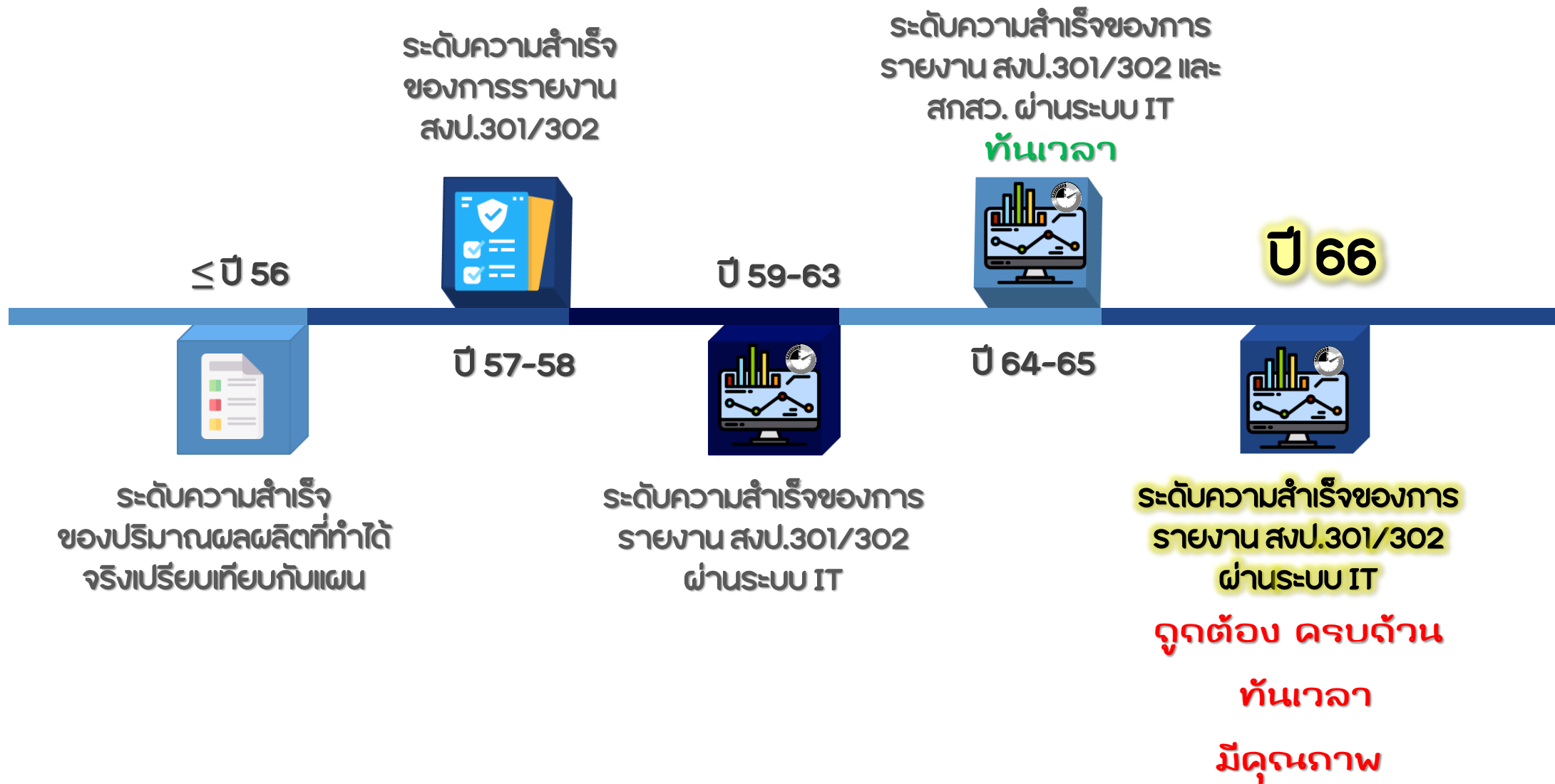
- 1) แผนงานยุทธศาสตร์การเสริมสร้างพลังทางสังคม (55.0539 ลบ.)
  1. โครงการส่งเสริมการดำเนินงานอันเนื่องมาจากพระราชดำริ (55.0539 ลบ.)
    - สนับสนุนวิชาการเกษตรด้านพืชในโครงการพระราชดำริ (55.0539 ลบ.)
- 2) แผนงานยุทธศาสตร์การเกษตรสร้างมูลค่า (275.9005 ลบ.)
  1. โครงการพัฒนาศักยภาพกระบวนการผลิตสินค้าเกษตร (198.3064 ลบ.)
    - ผลิตพันธุ์พืชและปัจจัยการผลิต (186.5757 ลบ.)
    - การตรวจและรับรองห้องปฏิบัติการเมล็ดพันธุ์ (11.7307 ลบ.)
  2. โครงการพัฒนาพื้นที่เพื่อรองรับการวิจัยและถ่ายทอดเทคโนโลยีและนวัตกรรมการผลิตัญชา (18.3362 ลบ.)
  3. โครงการขับเคลื่อนผลงานวิจัยสู่การใช้ประโยชน์ (15.2526 ลบ.)
  4. โครงการส่งเสริมและพัฒนาสินค้าเกษตรชีวภาพ (17.7007 ลบ.)
    - การเพิ่มประสิทธิภาพการผลิตวัตถุดิบและผลิตภัณฑ์สมุนไพร (13.7007 ลบ.)
    - การพัฒนาการผลิตพืชสมุนไพรท้องถิ่นเพื่อการใช้ประโยชน์ทางการแพทย์ (4.0000 ลบ.)
  5. โครงการพัฒนาเทคโนโลยีเกษตรอัจฉริยะ (7.6430 ลบ.)
  6. โครงการส่งเสริมและพัฒนาสินค้าเกษตรอัตลักษณ์พื้นถิ่น (4.0335 ลบ.)
  7. โครงการสร้างมูลค่าเพิ่มจากวัสดุเหลือใช้ทางการเกษตร (4.9266 ลบ.)
  8. โครงการระบบส่งเสริมเกษตรแปลงใหญ่ (3.0515 ลบ.)
  9. โครงการบริหารจัดการการผลิตสินค้าเกษตรตามแผนที่เกษตรเพื่อการบริหารจัดการเชิงรุก (Agri-map) (4.6500 ลบ.)

แผนงานบูรณาการ 2 แผนงาน  
งบประมาณทั้งสิ้น 33.5021 ลบ.

- 1) แผนงานบูรณาการขับเคลื่อนการแก้ไขปัญหาจังหวัดชายแดนภาคใต้ (16.0973 ลบ.)
  1. โครงการพัฒนาศักยภาพตามพื้นที่ (16.0973 ลบ.)
- 2) แผนงานยุทธศาสตร์พัฒนาและส่งเสริมเศรษฐกิจฐานราก (17.4048 ลบ.)
  1. โครงการศูนย์เรียนรู้การเพิ่มประสิทธิภาพการผลิตสินค้าเกษตร (13.4448 ลบ.)
  2. โครงการส่งเสริมและพัฒนาอาชีพเพื่อแก้ไขปัญหาที่ดินทำกินของเกษตรกร (3.9600 ลบ.)

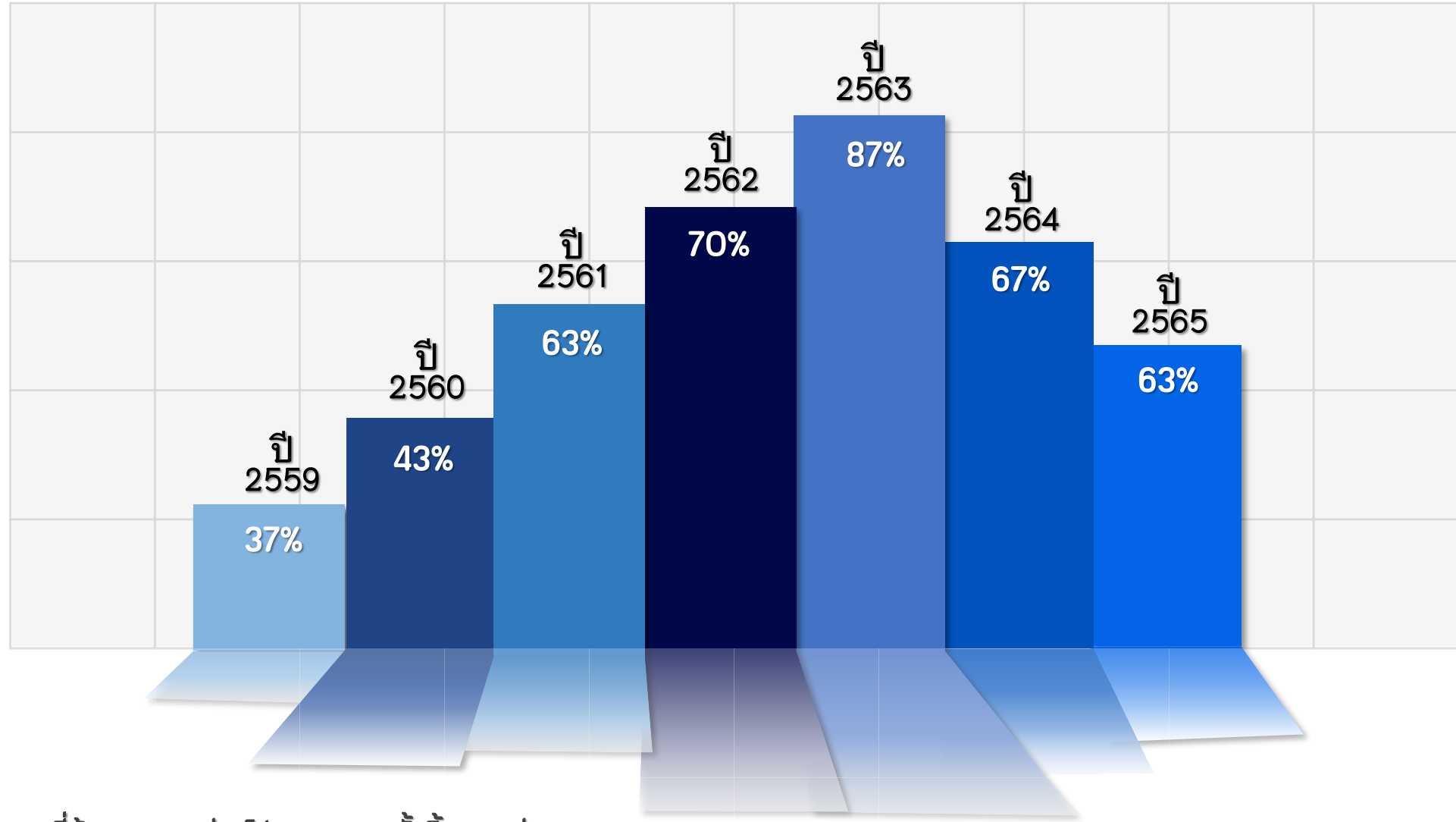
2 ผลผลิต  
13 โครงการ  
10 กิจกรรม

# ระบบการรายงาน



# สถิติการบันทึกผ่านโปรแกรม SCE ของหน่วยงาน

ร้อยละหน่วยงานที่ได้ 5 คะแนนในช่วงปี 2559 - 2565



หมายเหตุ :

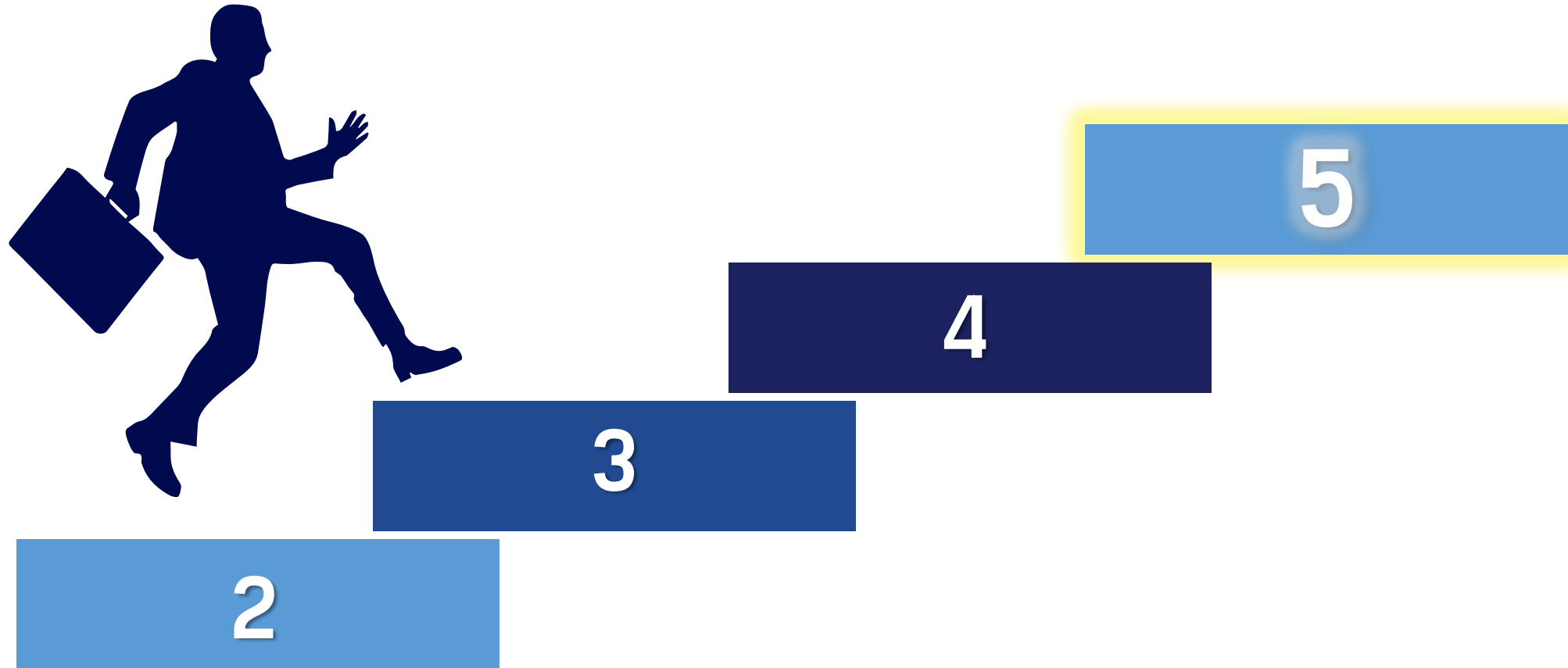
ปี 2559-2563 มีหน่วยงานที่ต้องรายงานผ่านโปรแกรม SCE ทั้งสิ้น 30 หน่วยงาน

ปี 2564-2565 มีหน่วยงานที่ต้องรายงานผ่านโปรแกรม SCE ทั้งสิ้น 24 หน่วยงาน

# ข้อค้นพบ/ปัญหา/อุปสรรค



# ทำยังไงให้ได้ 5 คะแนน



# เกณฑ์การให้คะแนน : หน่วยงานที่มีค่าเป้าหมายการปฏิบัติงานตามแผนปฏิบัติราชการ ประจำปีงบประมาณ พ.ศ. 2566

ระดับ	1	2	3	4	5
คะแนนรวม	0 – 1.4	1.5 – 2.4	2.5 – 3.4	3.5 – 4.4	4.5 – 5

## ค่าคะแนน

1

### กิจกรรมแผน

บันทึกแผนการปฏิบัติงานครบถ้วนทุกตัวชี้วัดภายใต้ ผลผลิต/โครงการ ที่ได้รับการจัดสรรเป้าหมายการดำเนินงาน แล้วเสร็จภายในเดือนมีนาคม 2566

2

### กิจกรรมผล

บันทึกผลการปฏิบัติงานครบถ้วนทุกตัวชี้วัดแล้วเสร็จภายในวันที่ 2 ของเดือนถัดไป

1.5

### กิจกรรมผล

แนบไฟล์ข้อมูลสนับสนุน (รายงานตามแบบฟอร์ม) ครบถ้วนภายใต้ ผลผลิต/โครงการ/ กิจกรรม ตามรอบเวลาที่กำหนด

0.5

### กิจกรรมการใช้ประโยชน์

มีการนำข้อมูลจากระบบไปใช้ประโยชน์ในกระบวนการจัดทำแผนหรือติดตามและประเมินผลของ หน่วยงาน (ส่งหลักฐานแนบในรอบ 12 เดือน) เช่น รายงานการประชุมของหน่วยงาน หรืออื่น ๆ

**เงื่อนไข :** กรณีหน่วยงาน บันทึกข้อมูลรายการใด รายการหนึ่ง หรือแนบ ไฟล์ข้อมูลสนับสนุนล่าช้า กว่ากำหนด จะถูกหักคะแนน 0.2 คะแนน จากคะแนนรวม ที่ได้



# ตัวอย่างการคิดคะแนน

## เกณฑ์การให้คะแนน ปี 66

ระดับ	1	2	3	4	5
คะแนนรวม	0 – 1.4	1.5 – 2.4	2.5 – 3.4	3.5 – 4.4	4.5 – 5

4.2

## เกณฑ์การให้คะแนน ปี 65

ระดับ	1	2	3	4	5
คะแนนรวม	0 – 1	1.1 – 2	2.1 – 3	3.1 – 4	4.1 – 5

4.2

หน่วยงาน	บันทึกแผน สงป. ครบถ้วนทุกตัวชี้วัด	บันทึกแผน สกสว. เพิ่มขยาย ปี 2564 ครบทุกการทดลอง	บันทึกแผน สกสว. ปี 2565 ครบทุกการทดลอง	บันทึกผล สงป. ครบถ้วนตามรอบเวลา	แนบไฟล์ข้อมูลสนับสนุน ครบถ้วนตามรอบเวลา	บันทึกผล สกสว. เพิ่มขยาย ปี 2564 ครบทุกการทดลอง	บันทึกผล สกสว. ปี 2565 ครบทุกการทดลอง	แนบเอกสาร การนำไปใช้ประโยชน์	รวม	หักคะแนน 0.2 คะแนน กรณีบันทึกหรือแนบไม่ ครบไม่ครบถ้วน	รวมคะแนน
(คะแนนเต็ม 5 คะแนน)	(1 คะแนน)	(0.5 คะแนน)	(0.5 คะแนน)	(1 คะแนน)	(0.5 คะแนน)	(0.5 คะแนน)	(0.5 คะแนน)	(0.5 คะแนน)		(- 0.2 คะแนน)	(5 คะแนน)
กวม.(ผู้รับรอง)	1.0	0.5	0.5	0.5	0.4	0.5	0.5	0.5	4.4	-0.2	4.2
กวม.	1.0	0.5	0.5	0.0	0.0	0.5	0.5	0.5			3.5
ควม.เชียงใหม่	1.0	0.5	0.5	0.0	0.5	0.5	0.5	-			3.5
ควม.พิษณุโลก	1.0	0.5	0.5	1.0	0.5	0.5	0.5	-			4.5
ควม.ขอนแก่น	1.0	0.5	0.5	0.0	0.5	0.5	0.5	-			3.5
ควม.สพบุรี	1.0	0.5	0.5	1.0	0.5	0.5	0.5	-			4.5
ควม.สุราษฎร์ธานี	1.0	0.5	0.5	1.0	0.5	0.5	0.5	-			4.5

\* รวมคะแนนภาพเขตได้ 4.2 คะแนน

\* มีหน่วยงานบันทึกผล และ แนบรายงานไม่ครบ หัก 0.2 คะแนน (4.4 – 0.2 = 4.2 คะแนน)

# หมายเหตุ

## บันทึกผลการปฏิบัติงาน “ตามรอบเวลา”

บันทึกจำนวน 1 ครั้ง/เดือน โดยตัดยอดการรายงานผล ทุกวันที่ 25 ของเดือน และบันทึกผ่านโปรแกรม SCE ให้แล้วเสร็จภายในวันที่ 2 ของเดือนถัดไป **ยกเว้น** เดือน ก.ย. 66 ให้ตัดยอดการรายงาน วันที่ 30 ก.ย. 66 และบันทึกให้แล้วเสร็จภายในวันที่ 7 ต.ค. 66

## ไฟล์ข้อมูลสนับสนุน (รายงานตามแบบฟอร์ม)

หมายถึง รายละเอียดหรือกระบวนการดำเนินงานตามผลผลิต/โครงการ/กิจกรรมเชิงคุณภาพ ผลลัพธ์ ผลสัมฤทธิ์ที่เกิดขึ้น เช่น

- \* ข้อมูลการนำเข้า ส่งออก
- \* ข้อมูลสรุปคดีที่อยู่ในความรับผิดชอบของสำนักนิติการ
- \* การสร้างมูลค่าเพิ่มจากวัสดุเหลือใช้ทางการเกษตร
- \* การส่งเสริมและพัฒนาสินค้าเกษตรชีวภาพ

โดยแนบตามรอบเวลาที่กำหนด เช่น รายไตรมาส ให้แนบภายในวันที่ 15 ของเดือนถัดไปหลังสิ้นไตรมาส

## กรณีที่มีการปรับ แผนงาน

แผนปฏิบัติงานไม่ตรงกับเอกสารงบประมาณรายจ่าย เนื่องจากนโยบาย หรือ เอกสารงบประมาณรายจ่ายไม่ถูกต้องให้ทำบันทึกถึง กพง. เพื่อแก้ไขเป็นกรณี

ข้อมูลที่หน่วยงานจะนำมาบันทึกผ่านโปรแกรม SCE  
ต้องผ่านการพิจารณาจากผู้บริหารของหน่วยงานแล้ว

เนื่องจาก กผง. จะนำข้อมูลนี้  
ไปรายงานต่อทันที

Attention please



# ดาวโหลดโปรแกรม SCE

# ดาวโหลดแบบฟอร์มข้อมูลสนับสนุน (รายงานตามแบบฟอร์ม)

# ดาวโหลดคู่มือการใช้งาน



load more

เตือนภัย การผลิตพืช

ฐานข้อมูลพรรณพืช และเชื้อพันธุกรรมพืช

กัญชง กัญชา

ระบบงานภายใน

mail.go.th doa.in.th

สารบรรณ อิเล็กทรอนิกส์

สมัครงาน กรมวิชาการเกษตร


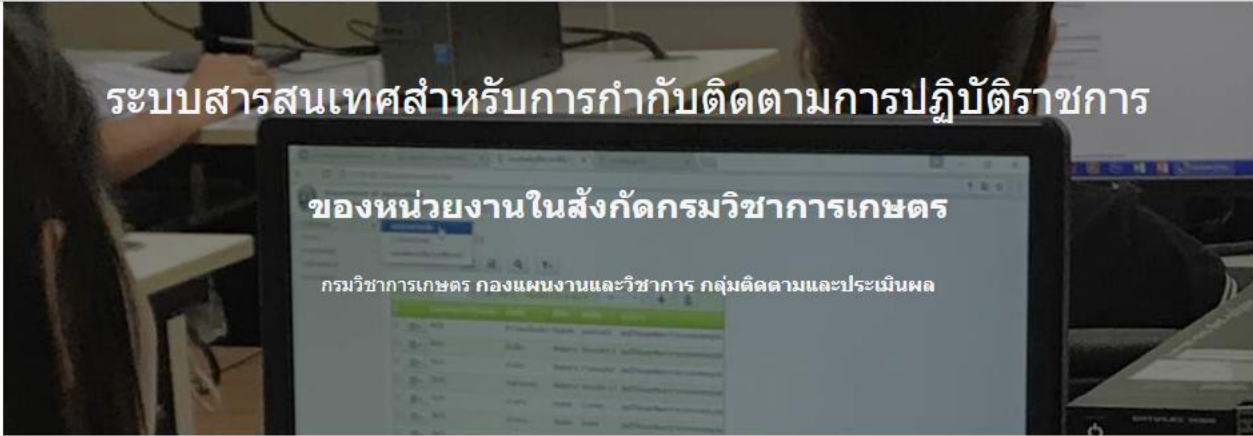
กองทุนบำเหน็จบำนาญข้าราชการ

DPIS

รายงานสงบ. พันธุ์พืช

สหกรณ์ออมทรัพย์ กรมวิชาการเกษตร

ระบบนำส่งตัวอย่างทดสอบ วัตถุพืชรุกรานกรมพืช



### PLANT

DATA-BASED for PLANT PRODUCTION.

- ระบบฐานข้อมูลการผลิตพันธุ์พืชและปัจจัยการผลิต
- คู่มือการปฏิบัติงานการผลิตพันธุ์พืชและปัจจัยการผลิต



### RESEARCH

DATA-BASED for RESEARCH.

- ระบบฐานข้อมูลโครงการวิจัยที่ได้รับการสนับสนุนดำเนินการจากเงินรายได้จากการดำเนินงานวิจัยด้านการเกษตร

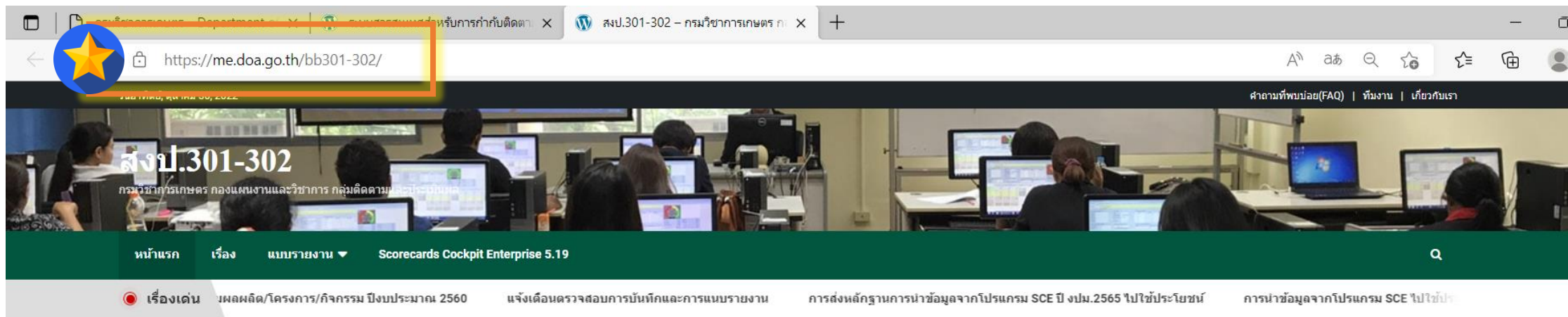


### SCE

SCORECARDS COCKPIT ENTERPRISE.

- ระบบการติดตามและประเมินผลการปฏิบัติราชการกรมวิชาการเกษตร (สงป.301/302)

https://me.doa.go.th/bb301-302



Scorecards Cockpit Enterprise

โปรแกรมกำกับติดตามผลการปฏิบัติงาน  
**Scorecards Cockpit Enterprise 5.19**  
11 มีนาคม 2022 / Narathip Pongpisan

แบบรายงาน

ข่าวสาร

**ข่าวสาร**  
การส่งหลักฐานการนำข้อมูลจากโปรแกรม SCE ปี งบประมาณ.2565 ไปใช้ประโยชน์  
29 สิงหาคม 2022 / Narathip Pongpisan

**เรียน ผู้รับผิดชอบงาน สงป.301/302 ทุกท่าน**  
จากกลุ่มข้าราชการวิเศษเน (รูปถ่ายล่าง) กง. ได้ดำเนินการเปิดแฟ้ม 1.11 หลักฐานตัวชีวิต สงป. (กิจกรรม : การนำข้อมูลจากโปรแกรม SCE ไปใช้ประโยชน์) โดยให้หน่วยงาน ผู้รับผิดชอบ ดังนี้  
**หน่วยงานผู้รับผิดชอบ :** กสช. สชก. สชพ. สชช. กวป. สชว. สชค. กวพ. กปด. สชว. สชช. กรม กทช. สชพ.1 สชช.2 สชพ.3 สชพ.4 สชพ.5 สชพ.6 สชช.7 และ สชพ.8  
หน่วยงานใดที่มีหน่วยงานเครือข่ายขอให้หน่วยงานหลัก เป็นผู้ตรวจสอบและรวบรวมหลักฐานส่งมายังงานเครือข่าย แล้วแนบเอกสาร (ทั้งนี้เมื่อจัดทำหลักฐานการนำข้อมูลจากโปรแกรม SCE ไปใช้ประโยชน์ ผ่านโปรแกรม SCE  
**การนำข้อมูลจากโปรแกรม SCE ไปใช้ประโยชน์**  
24 สิงหาคม 2022 / Narathip Pongpisan

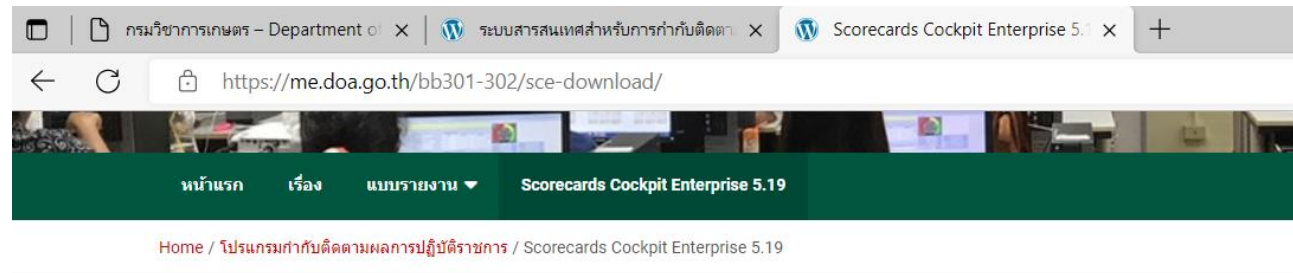
อบรม

**อบรม** **อบรมเชิงปฏิบัติการ 2565**  
การประชุมเชิงปฏิบัติการ (ผ่านสื่ออิเล็กทรอนิกส์) ปี 2565  
2 เมษายน 2022 / Narathip Pongpisan

**ข่าวสาร** **อบรม** **อบรมเชิงปฏิบัติการ 2565**  
ประกาศ 11 มีนาคม 2565 เชิญประชุมเชิงปฏิบัติการ  
11 มีนาคม 2022 / Narathip Pongpisan

LINE กลุ่ม

# โปรดตรวจสอบเวอร์ชันโปรแกรมให้เป็นปัจจุบันเสมอ

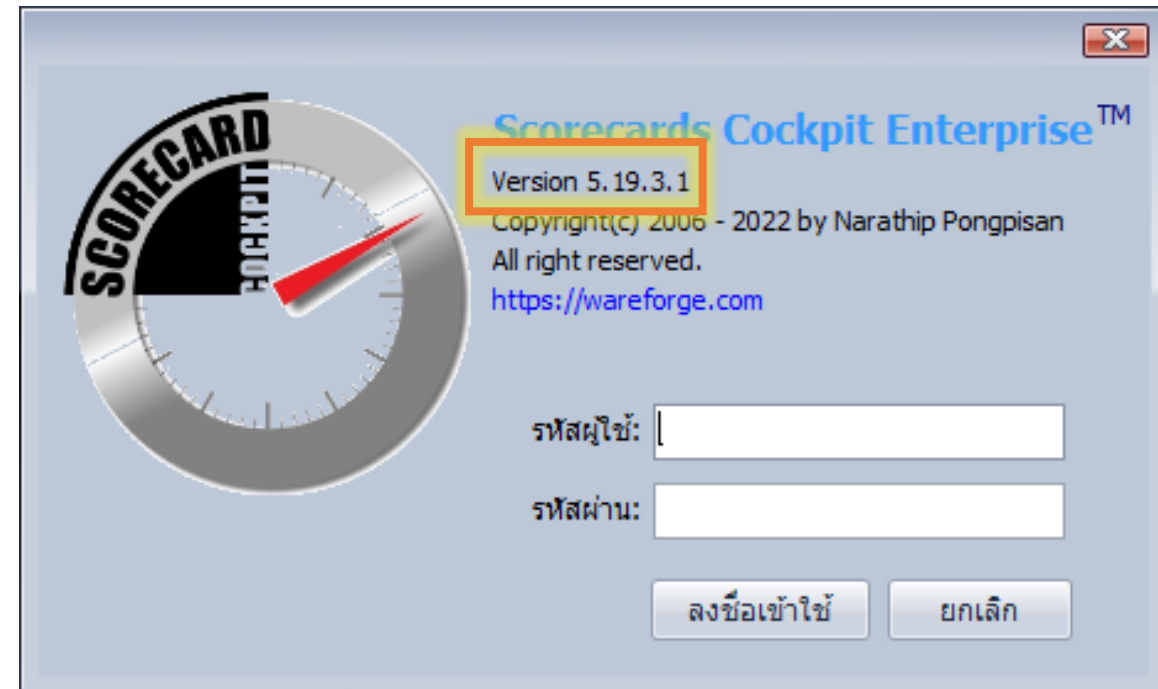


โปรแกรมกำกับติดตามผลการปฏิบัติงานราชการ

## Scorecards Cockpit Enterprise 5.19

11 มีนาคม 2022 / Narathip Pongpisan

- DOA-ScorecardsCockpitEnterprise.zip (5732 downloads)
- คู่มือการรายงาน-สงป301-302-ผ่านโปรแกรมSCE-พื2565.pdf (538 downloads)
- การแก้ปัญหาการแสดงผลภาษาไทยบนหน้าจอ.pdf (842 downloads)



# เว็บเพจดาวน์โหลดแบบฟอร์มรายงาน และกำหนดส่งรายงานของแต่ละแบบฟอร์ม

of x | W ระบบสารสนเทศสำหรับการกำกับติดตาม x | W ชื่อตัวชี้วัดและแบบฟอร์มรายงาน ประจำปี x | +

go.th/bb301-302/kpiform65/

A

ลำดับ	ชื่อผลผลิต/โครงการ/กิจกรรม /ชื่อแฟ้ม ในโปรแกรม SCE	ชื่อตัวชี้วัดในโปรแกรม SCE ที่ต้องแนบ รายงานตามแบบฟอร์ม	ชื่อรายงานบนเว็บ https://me.doa.go.th	รอบการรายงาน	วันที่แนบรายงาน
1	<b>ผลผลิตที่ 1 : บริหารจัดการองค์ความรู้และนวัตกรรมด้านการเกษตร</b>				
	<b>1.1 กิจกรรม : การพัฒนาศักยภาพงานวิชาการเกษตร</b>				
	กิจกรรมพัฒนาศักยภาพงานวิชาการเกษตร		กิจกรรมนี้ไม่ได้ตามผ่านโปรแกรม SCE		
	1.01(1) ผลผลิตที่ 1 กิจกรรมย่อย 2 โครงการยกระดับคุณภาพ Modern Trade	2.4.1 เอกสารรายงานการฝึกอบรม(เอกสาร)	<a href="#">ก.Modern trade (แบบรายงานที่ 1)</a>	ภายใน 60 วัน นับตั้งแต่สิ้นสุดการฝึกอบรม หมายเหตุ : พร้อมสแกนไฟล์หนังสือที่ ผอ. หน่วยงานเข้รับทราบ รายงานผลการอบรม	-
		2.4.2 เอกสารรายงานความก้าวหน้า(ราย6เดือน)	<a href="#">ก.Modern trade (แบบรายงานที่2)</a>	ราย 6 เดือน	รอบ 6 เดือน ภายในวันที่ 15 เม.ย. 65
2.4.3 เอกสารรายงานความก้าวหน้า(ราย12เดือน)				รอบ 12 เดือน ภายในวันที่ 30 ก.ย. 65	
<b>1.2 กิจกรรม : การบริหารความหลากหลายทางชีวภาพ</b>					
1.01(2) ผลผลิตที่ 1 กิจกรรม การบริหารความหลากหลายทางชีวภาพ	1.2(13.1) (รายปี) กิจกรรม : อนุรักษ์ความหลากหลายทางชีวภาพ	<a href="#">ก.บริหารความหลากหลาย-รายงานผลการใช้ประโยชน์</a>	รายปี	ภายในวันที่ 7 ต.ค. 65	
2	<b>ผลผลิตที่ 2 : ยกระดับคุณภาพมาตรฐานสินค้าเกษตร</b>				
	<b>กิจกรรม : การตรวจสอบปัจจัยการผลิต/ศัตรูพืช ออกใบรับรองและควบคุมกำกับดูแล พ.ร.บ.</b>				
2.1 กิจกรรม : การตรวจสอบปัจจัยการผลิต/ศัตรูพืช ออกใบรับรองและควบคุมกำกับดูแล พ.ร.บ.	2.3.1 (รายเดือน) คดีที่อยู่ในความรับผิดชอบของกรมวิชาการเกษตร	<a href="#">ก.การตรวจสอบปัจจัยฯรายงานคดีที่อยู่ในความรับผิดชอบกรม</a>	รายเดือน	ครั้งแรก แนบรายงานผลการดำเนินงานช่วง ต.ค. 64 – ก.พ. 65 ภายในวันที่ 7 มี.ค. 65 ครั้งถัดไป ภายในวันที่ 7 ของเดือน	



# มีข้อสงสัย/สอบถามเพิ่มเติมการใช้งานโปรแกรม SCE



ชื่อกลุ่ม Line :  
กรมฯ(สงบ.301/302)



กนกกรส์ ทองสุขดี  
โทรศัพท์มือถือ 09 5184 5625  
โทรศัพท์สำนักงาน 0 2579 6535 ต่อ 14

สาวิตรี ตีอินทร์  
โทรศัพท์มือถือ 09 5406 6389  
โทรศัพท์สำนักงาน 0 2579 6535 ต่อ 22

อยุธนา พรหมพงษ์  
โทรศัพท์มือถือ 08 2546 5636  
โทรศัพท์สำนักงาน 0 2579 6535 ต่อ 16

**၇၀၀၀၀**  
**၇**

